



**POLIZEI**  
**Nordrhein-Westfalen**  
**Aachen**

**Pressekonferenz  
der Aachener Polizei**

**am 06.03.2017**

**Kriminalitätsentwicklung  
im Jahr 2016**

# Inhaltsverzeichnis

## *I. Kriminalitätsentwicklung*

<b>1</b>	<b>Entwicklung der Gesamtkriminalität</b>	<b>2</b>
<b>2</b>	<b>Häufigkeitszahl</b>	<b>2</b>
<b>3</b>	<b>Aufklärungsquote</b>	<b>2</b>
<b>4</b>	<b>Straßenkriminalität</b>	<b>3</b>
4.1	Diebstahl an/aus Kfz	4
4.2	Diebstahl von Kraftwagen	4
4.3	Diebstahl von Mopeds und Krafträdern	4
4.4	Fahrraddiebstahl	4
<b>5</b>	<b>Gewaltkriminalität</b>	<b>5</b>
5.1	Mord und Totschlag	6
5.2	Raub, räuberische Erpressung	6
5.3	Körperverletzung	6
<b>6</b>	<b>Straftaten gegen die sexuelle Selbstbestimmung</b>	<b>7</b>
6.1	Vergewaltigung	7
6.2	Sexuelle Nötigung	7
6.3	Sexueller Missbrauch von Kindern	7
<b>7</b>	<b>Diebstahlskriminalität</b>	<b>7</b>
7.1	Wohnungseinbruch	8
7.2	Ladendiebstahl	8
<b>8</b>	<b>Betrugsdelikte</b>	<b>8</b>
<b>9</b>	<b>Rauschgiftdelikte / Rauschgifttote</b>	<b>9</b>
<b>10</b>	<b>Tatmittel Internet</b>	<b>9</b>
<i>II. Tatverdächtige</i>		
<b>1</b>	<b>Ermittelte Tatverdächtige</b>	<b>10</b>
<b>2</b>	<b>Altersstruktur der Tatverdächtigen</b>	<b>10</b>
2.1	Tatverdächtige unter 21 Jahre (Straßen- und Gewaltkriminalität)	11
<i>IV. Fallzahlen Kommunen KPB Aachen</i>		
<b>1</b>	<b>Stadt Aachen</b>	<b>12</b>
<b>2</b>	<b>Nordkreis</b>	<b>13</b>
<b>3</b>	<b>Südkreis</b>	<b>14</b>

### III. Tabellenanhang

#### I. Kriminalitätsentwicklung

##### 1 Entwicklung der Gesamtkriminalität

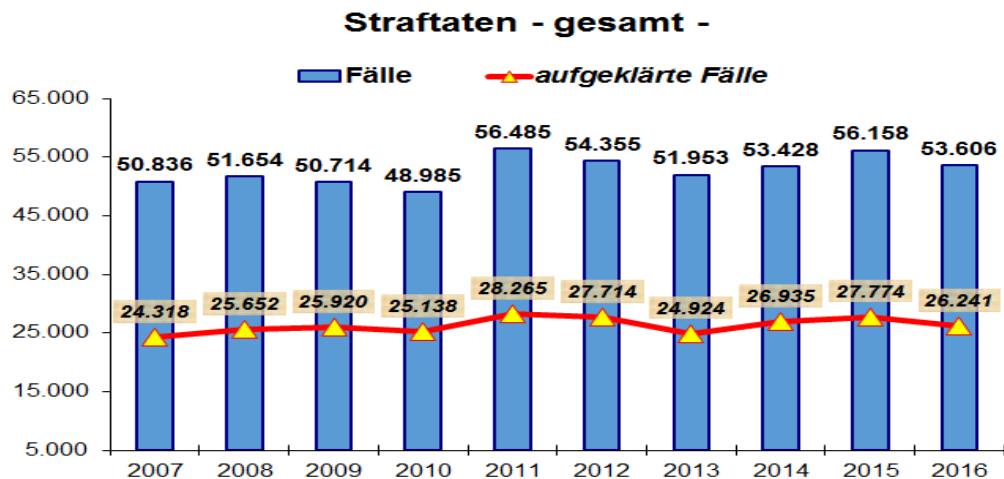
Im Jahr 2016 sind in der KPB Aachen insgesamt

**53.606 Straftaten**

bekannt geworden. Im Vergleich zum Vorjahr ist damit die Zahl der bekannt gewordenen Fälle um

**2.552 Fälle oder 4,5 %**

gesunken.



##### 2 Häufigkeitszahl

Die Häufigkeitszahl (Delikte pro 100.000 Einwohner), die rechnerisch die durch Kriminalität verursachte Gefährdung der Bevölkerung ausdrückt, betrug im zurückliegenden Jahr **9.678** (2015 = 10.254)

##### 3 Aufklärungsquote

Von den 53.606 registrierten Straftaten wurden im zurückliegenden Jahr 26.241 **Fälle aufgeklärt**. Das entspricht einer rückläufigen **Aufklärungsquote** auf 49,0% (2015 = 49,5%).

## 4 Straßenkriminalität

Mit dem Begriff Straßenkriminalität werden die Delikte umschrieben, die im öffentlichen Raum begangen werden oder von dort ausgehen.

Im Jahr 2016 sind die Fallzahlen auf 14.435 Delikte gesunken (2015 = 15.058 Fälle). Dies bedeutet einen **Rückgang um 623 Delikte oder 4,1%**. Innerhalb dieses Deliktsbereiches waren Veränderungen der Fallzahlen der Einzeldelikte zu verzeichnen, die in der nachfolgenden Tabelle dargestellt werden:

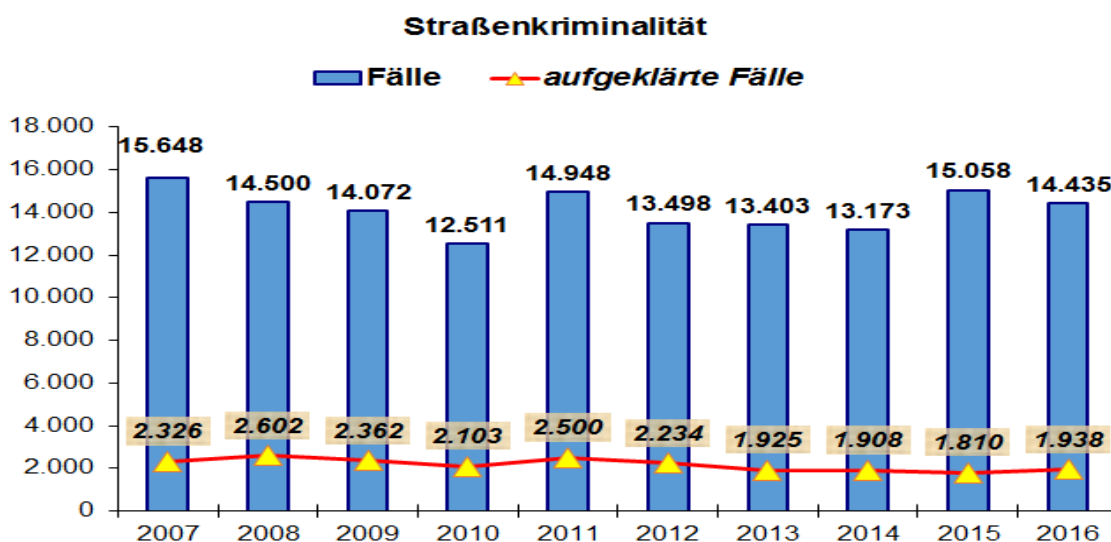
Hinweis:

*Gewaltdelikte auf der Straße siehe Tabelle unter Nr. 5 Gewaltkriminalität.*

DELIKT	2015		2016		Veränderung 2015 / 2016	
	Fälle	AQ	Fälle	AQ	Fälle	Fälle in %
Exhib. Handlungen	79	45,57	76	42,11	-3	-3,8
Taschendiebstahl	1.287	4,12	1.578	4,94	291	22,6
Diebstahl von/aus Automaten	118	6,78	141	11,35	23	19,5
DB von Kraftwagen	1.009	7,93	938	12,05	-71	-7,0
DB an/aus Kfz	4.487	4,68	4.207	4,99	-280	-6,2
DB von Mopeds / Krafträdern	750	12,53	485	13,61	-265	-35,3
Fahrraddiebstahl	2.663	4,43	2.305	6,16	-358	-13,4
Sachbeschädigung an Kfz	2.002	17,18	2.052	20,66	50	2,5
Sachbeschädigung auf Straßen, ...	1.632	18,20	1.752	18,55	120	7,4
Landfriedensbruch	10	50,00	12	66,67	2	20,0

Die **Aufklärungsquote** betrug im Deliktsbereich der Straßenkriminalität 13,4% und lag damit um 1,4%-Punkte über der Vorjahresaufklärungsquote von 12,0%.

Die **Häufigkeitszahl** für die Straßenkriminalität ging im Jahr 2016 auf 2.606 zurück. (2015 = 2.750).



#### 4.1 Diebstahl an/aus Kraftfahrzeugen

Im Jahr 2016 wurden in der KPB Aachen 4.207 Diebstähle an/aus Kraftfahrzeugen registriert. Gegenüber dem Vorjahr wurden somit **280 Fälle weniger** bzw. ein Rückgang um 6,2% registriert. Die **Aufklärungsquote** betrug in diesem Deliktsbereich 5,0%.

#### 4.2 Diebstahl von Kraftwagen (Tatort: S t r a ß e)

Im zurückliegenden Jahr wurden mit 938 Kraftfahrzeugdiebstählen insgesamt **71 Delikte weniger registriert** als 2015. Die bekannt gewordenen Fälle gingen damit um 7,0% zurück. In 263 bzw. 28% der Fälle handelte es sich um Versuchshandlungen.

Die **Aufklärungsquote** bei den Kraftfahrzeugdiebstählen betrug 12,1% (2015 = 7,9%).

#### 4.3 Diebstahl von Mopeds und Krafträdern (Tatort: S t r a ß e)

Im Jahr 2016 wurden in der KPB Aachen 485 Fälle des Diebstahls von Mopeds und Krafträdern bekannt. Gegenüber dem Vorjahr wurden damit **265 Delikte weniger** oder ein Rückgang um 35,3% registriert.

Die **Aufklärungsquote** lag im Jahr 2016 bei 13,6% (2015 = 12,5%)

#### 4.4 Fahrraddiebstahl (Tatort: S t r a ß e)

In der KPB Aachen wurden im Jahr 2016 insgesamt 2.305 Fahrraddiebstähle angezeigt. Gegenüber dem Vorjahr sind die Fallzahlen im Bereich der Fahrraddiebstähle damit **um 358 Delikte** oder 13,4% zurückgegangen. Von den registrierten 2.305 Fahrraddiebstählen konnten 142 Taten (6,2%) **aufgeklärt** werden (2015 = 4,4%).

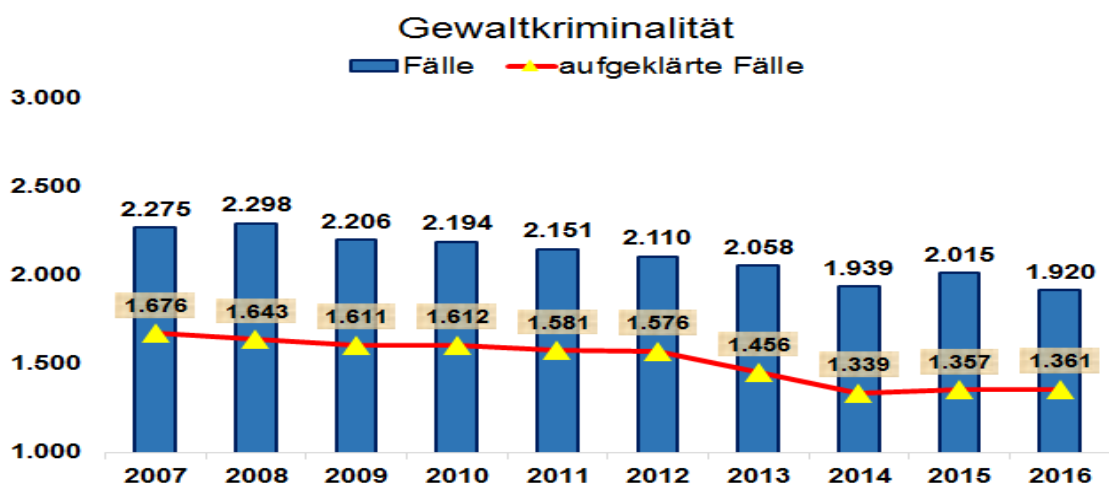
## 5 Gewalkriminalität

Die Delikte der Gewalkriminalität gingen gegenüber 2015 **um 95 Fälle oder 4,7% zurück**. Den größten Anteil an den 1.920 registrierten Delikten haben nach wie vor die gefährlichen Körperverletzungen (1.214 Fälle) sowie die Raubdelikte (603 Fälle).

DELIKT	2015		2016		Veränderung 2015 / 2016	
	Fälle	AQ	Fälle	AQ	Fälle	Fälle in %
Mord	8	100,00	7	85,71	-1	-12,5
Totschlag	10	100,00	16	87,50	6	60,0
Vergewaltigung - gesamt-	53	79,25	77	81,82	24	45,3
Vergewaltigung -überfallartig- Einzeltäter	3	33,33	1	0,00	-2	-66,7
Vergewaltigung -überfallartig- Gruppe	2	50,00	1	0,00	-1	-50,0
Vergewaltigung -sonstige-	47	82,98	71	84,51	24	51,1
<b>Raub -gesamt-</b>	<b>696</b>	<b>42,39</b>	<b>603</b>	<b>45,61</b>	<b>-93</b>	<b>-13,4</b>
Raub Geldinst. / Poststellen	2	150,00	2	0,00	0	0,0
Raub Gesch./Spielh./Tankst.	56	46,43	38	39,47	-18	-32,1
Räuberischer Angriff Kraftfahrer	10	30,00	4	25,00	-6	-60,0
Handtaschenraub	38	13,16	21	9,52	-17	-44,7
Straßenraub	346	32,08	313	34,82	-33	-9,5
Raub in Wohnungen	39	87,18	29	68,97	-10	-25,6
Sonstiger Raub	38	39,47	33	51,52	-5	-13,2
Sonstiger schwerer Raub	11	45,45	16	62,50	5	45,5
Räuberischer Diebstahl	114	58,77	119	66,39	5	4,4
Sonstige räuberische Erpressung	37	67,57	25	84,00	-12	-32,4
Erpresserischer Menschenraub	3	66,67	3	66,67	0	0,0
<b>Gefährliche Körperverletzung -gesamt-</b>	<b>1.245</b>	<b>80,32</b>	<b>1.214</b>	<b>82,45</b>	<b>-31</b>	<b>-2,5</b>
Gefährliche Körperverl. auf Strassen, ...	617	71,80	549	75,05	-68	-11,0

Die **Aufklärungsquote** betrug im Bereich der Gewaltdelikte 70,9% (2015 = 67,3%).

Die **Häufigkeitszahl** sank auf 347 (2015 = 368).



## 5.1 Mord und Totschlag

Im Jahr 2016 wurden in der KPB Aachen **23 vorsätzliche Tötungsdelikte** (inklusive 19 Versuchen) erfasst. Im Jahr 2015 waren es 18 Straftaten (inklusive 11 Versuchen). **20 Straftaten** wurden im Jahr 2016 **aufgeklärt**.

## 5.2 Raub, räuberische Erpressung

Im Jahr 2016 wurden 603 (2015 = 696) Raubdelikte in der KPB Aachen angezeigt. Das bedeutet eine Abnahme um 93 Fälle oder 13,4%. In 14 Fällen wurde bei der Tatbegehung mit einer Schusswaffe gedroht. In keinem Fall wurde geschossen.

Die **Aufklärungsquote** bei den Raubdelikten betrug 45,1% (2015 = 42,4%).

Von den insgesamt 603 Raubdelikten ereigneten sich 313 Fälle (52%) **auf Straßen, Wegen oder Plätzen**.

Unter den 129 ermittelten Tatverdächtigen bei Raubüberfällen auf Straßen, Wegen und Plätzen hatten die Tatverdächtigen unter 21 Jahre ein Anteil von 69 Personen bzw. 53% (2015 = 66%).

Der **Handtaschenraub** hatte an den Raubdelikten einen Anteil von 3,5% (21 Fälle). 29 **Raubdelikte** (4,8%) ereigneten sich **in Wohnungen**.

## 5.3 Körperverletzung

Im Jahr 2016 wurden in der KPB Aachen 211 Körperverletzungsdelikte **mehr als im Vorjahr** verzeichnet. Die Deliktszahlen stiegen damit um 5,2% auf 4.271 Fälle (2015 = 4.060 Delikte) an.

Bei den **einfachen Körperverletzungen nahmen die Fallzahlen** um 243 Fälle **zu**. So wurden mit 2.938 Delikten 9,0% mehr als im Vorjahr zur Anzeige gebracht (2015 = 2.695 Delikte). 88,6% dieser Delikte wurden im Jahr 2016 **aufgeklärt**.

Bei der qualifizierten Begehungsform, den **gefährlichen und schweren Körperverletzungsdelikten, gingen die Fallzahlen zurück**. So wurden im zurückliegenden Jahr 1.214 Delikte (2015 = 1.245) verzeichnet.

In den insgesamt 4.271 registrierten Delikten waren damit 28% gefährliche und schwere Körperverletzungen enthalten.

82,5% der gefährlichen und schweren Körperverletzungen wurden im Berichtsjahr **aufgeklärt**.

## 6 Straftaten gegen die sexuelle Selbstbestimmung

Die Sexualstraftaten sind mit 366 Fällen gegenüber dem Vorjahr **um 62 Fälle (20,4%) gestiegen** (2015 = 304 Fälle). 76,2% aller bekannt gewordenen Delikte konnten **aufgeklärt** werden (2015: 76,0%).

### 6.1 Vergewaltigung

Die Vergewaltigungsdelikte<sup>1</sup> **stiegen** mit 77 registrierten Delikten um 24 Fälle gegenüber 2015 **an** (2015 = 53).

In 22 Fällen bestand keine Vorbeziehung zwischen Opfer und Täter. Alle übrigen Taten fanden im näheren sozialen Umfeld der Opfer statt.

Von den insgesamt 77 registrierten Taten konnten 63 Fälle oder 81,8% **aufgeklärt** werden. (2015: 79,3%).

### 6.2 Sexuelle Nötigung

Die **Anzahl** der sexuellen Nötigungen **stieg** gegenüber dem Vorjahr um 6 Fälle auf insgesamt 25 Fälle **an**. 20 Fälle bzw. 80% (2015: 68,4%) wurden **aufgeklärt**.

### 6.3 Sexueller Missbrauch von Kindern

Im zurückliegenden Jahr wurden **80 Fälle** (2015 = 54 Fälle) des sexuellen Missbrauchs von Kindern bekannt. 63 Delikte oder 78,8% der bekannt gewordenen Taten konnten **aufgeklärt** werden (2015 = 85,2%).

## 7 Diebstahlskriminalität

24.750 Fälle oder 46% aller bekanntgewordenen Straftaten waren Diebstahlsdelikte (2015 = 26.358 Delikte bzw. 47% aller bekanntgewordenen Taten).

In der KPB Aachen wurden im zurückliegenden Jahr 20.852 vollendete und 3.898 versuchte Diebstahlsdelikte registriert. Das bedeutet eine **Abnahme gegenüber dem Jahr 2015** um 1.608 Fälle oder 6,1%.

Schwere Diebstähle gingen um 838 Fälle oder 6,1% auf 12.869 Fälle zurück. Bei den einfachen Diebstählen war ein Rückgang um 770 Fälle (-6,1%) auf insgesamt 11.881 Fälle festzustellen.

---

<sup>1</sup> Vergewaltigung und sexuelle Nötigung §§177 Abs. 2, 3 u. 4, 178 StGB



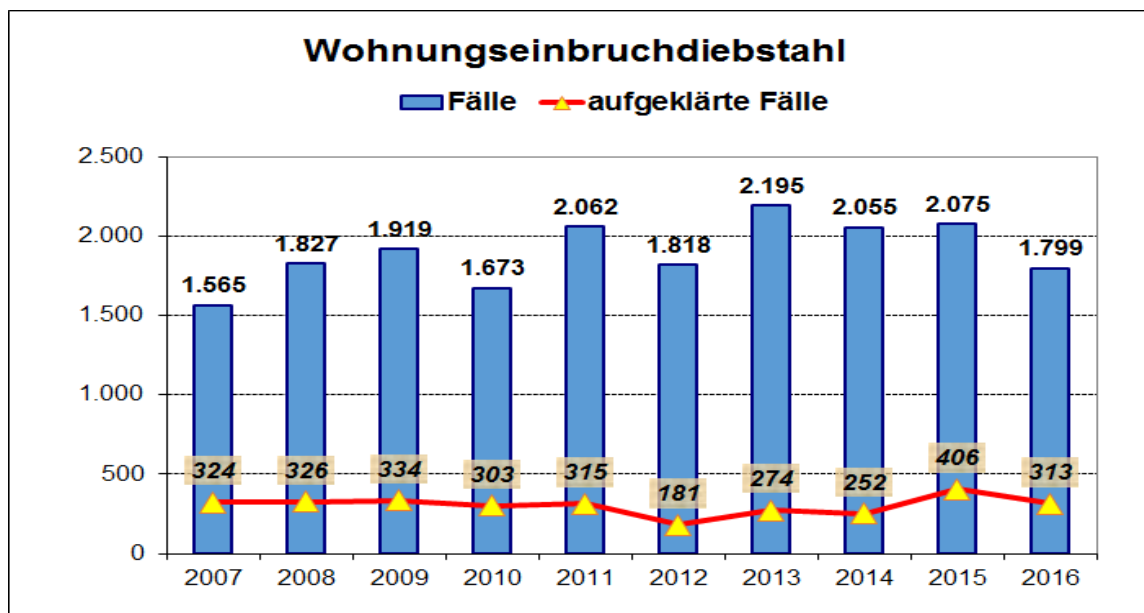
## 7.1 Wohnungseinbruch

Im Vorjahresvergleich wurde beim Wohnungseinbruch im Jahr 2016 ein **Rückgang** der Delikte verzeichnet. Im Erfassungszeitraum wurden 1.799 Delikte und damit 276 Taten oder 13% weniger als im Vorjahr (2015 = 2.075 Taten) angezeigt. Bei 811 Fällen (45%) handelte es sich um Versuchstaten.

803 Taten oder 44,6% aller Wohnungseinbrüche waren dabei dem **Tageswohnungseinbruch** zuzurechnen. Unter diesen Begriff werden alle Wohnungseinbrüche subsumiert, die in der Zeit zwischen 06.00 Uhr und 21.00 Uhr stattfinden.

Im Jahr 2015 wurden 838 Tageswohnungseinbrüche verzeichnet.

Von den bekannt gewordenen Wohnungseinbrüchen konnten 313 Delikte oder 17,4% **aufgeklärt** werden. Im Jahr zuvor lag die Aufklärungsquote bei 19,6%.



## 7.2 Ladendiebstähle

3.673 Ladendiebstähle gelangten im Jahr 2016 zur Anzeige. Gegenüber 2015 mit insgesamt 3.713 Delikten **veränderte sich** die Fallentwicklung (- 40 Fälle) in diesem Deliktbereich **kaum**.

## 8 Betrugsdelikte

Im zurückliegenden Jahr wurden in der KPB Aachen 6.323 Betrugsdelikte registriert (2015 = 7.370 Fälle). Dies bedeutet eine **Abnahme der Fallzahlen um 1.047 Taten** oder 14,2%. Die **Aufklärungsquote** betrug im Berichtsjahr 71,4% (2015 = 75,9%).

## 9 Rauschgiftdelikte / Rauschgifttote

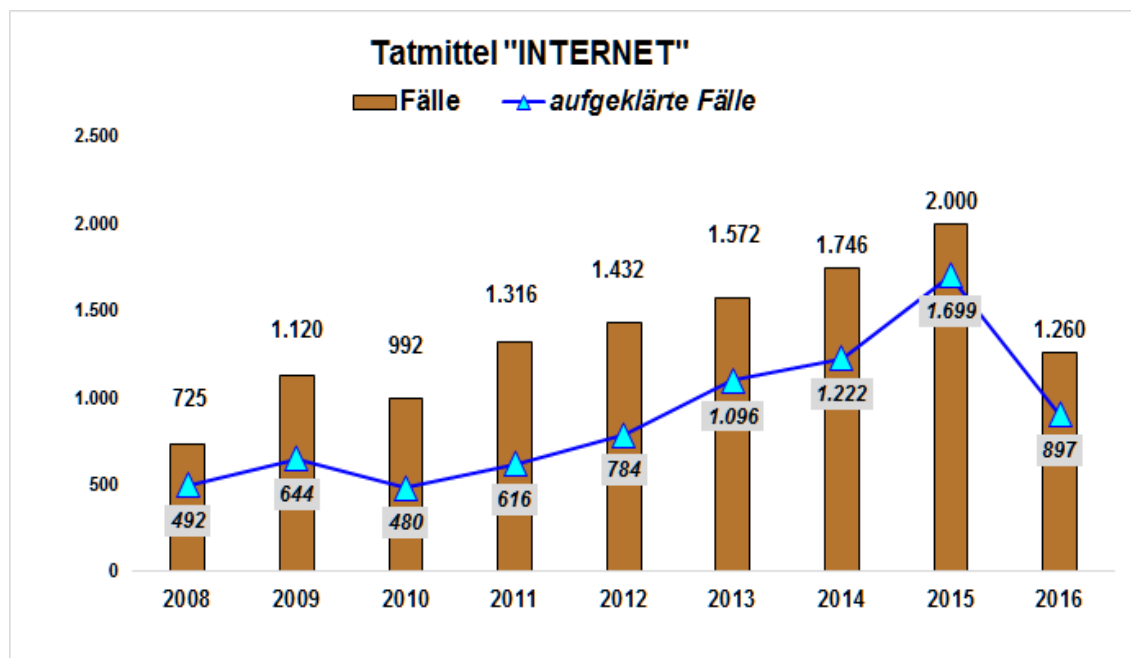
Im Jahr 2016 sind die Rauschgiftdelikte mit 2.743 registrierten Fällen **gegenüber dem Vorjahr** um 572 Delikte oder 26,4% **gestiegen**.

Im Jahr 2016 wurde in der KPB Aachen 1 Rauschgifttoter registriert (2015: 4).

## 10 Tatmittel Internet

Im Jahr 2016 wurden 1.260 Straftaten erfasst, bei denen als Tatmittel das Internet angegeben wurde (2015 = 2.000 Fälle).

Der Schwerpunkt liegt dabei bei den Betrugsstraftaten mit 837 Fällen.



## II. Tatverdächtige

### 1 Ermittelte Tatverdächtige

Im Jahr 2016 wurden in der KPB Aachen im Zusammenhang mit den 26.241 aufgeklärten Straftaten 19.121 Tatverdächtige ermittelt. 4.308 oder 22,5% davon waren weiblichen Geschlechts.

15.231 Tatverdächtige oder 80% handelten als Einzeltäter.

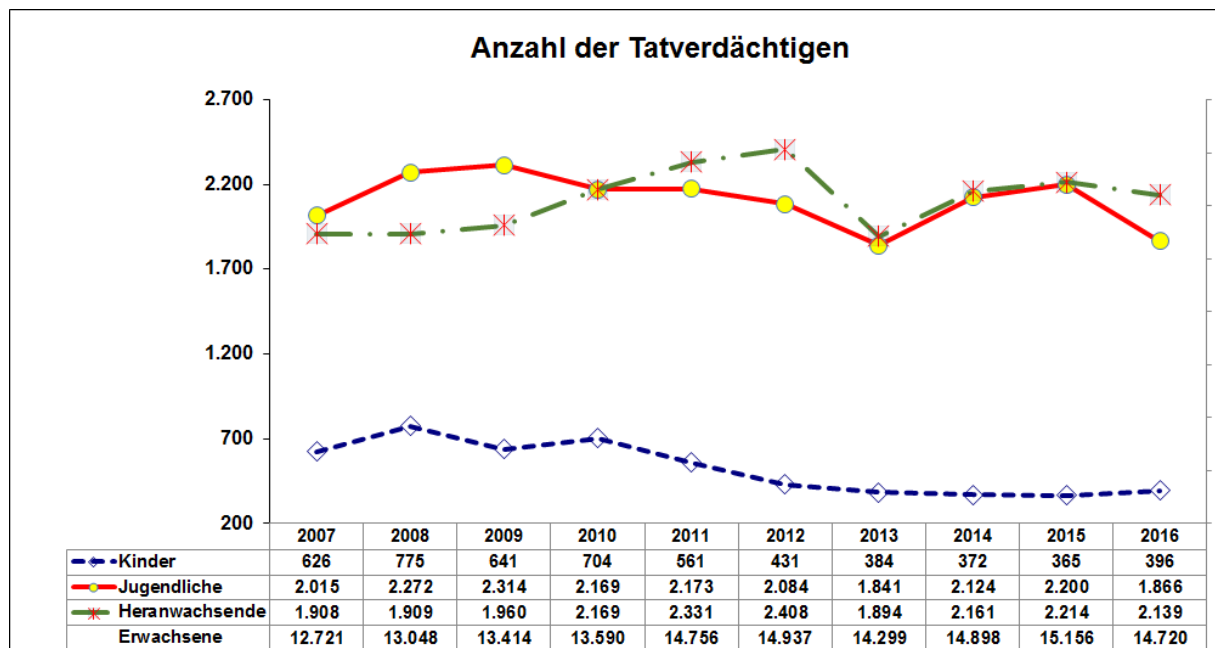
48% aller Tatverdächtigen bzw. 9.193 Personen waren in der Vergangenheit bereits kriminalpolizeilich in Erscheinung getreten. Während der Tatausführung standen 1.581 Tatverdächtige bzw. 8% unter Alkoholeinwirkung. Bei 1.112 Verdächtigen oder 6% handelte es sich um polizeilich bekannte Konsumenten harter Drogen.

Der Anteil der Nichtdeutschen betrug, ohne die Tatverdächtigen bei den Verstößen gegen ausländerrechtliche Bestimmungen, 34% (2015 = 31%).

Der Anteil der Kinder an den ermittelten Tatverdächtigen betrug 2,1% (2015 = 1,8%), der der Jugendlichen 9,8% (2015 = 11,0%) und der der Heranwachsenden 11,2% (2015 = 11,1%)

Dabei wurden 396 Kinder (2015 = 362), 1.866 Jugendliche (2015 = 2.200) und 2.139 Heranwachsende (2015 = 2.214) als Tatverdächtige ermittelt.

### 2 Altersstruktur der Tatverdächtigen



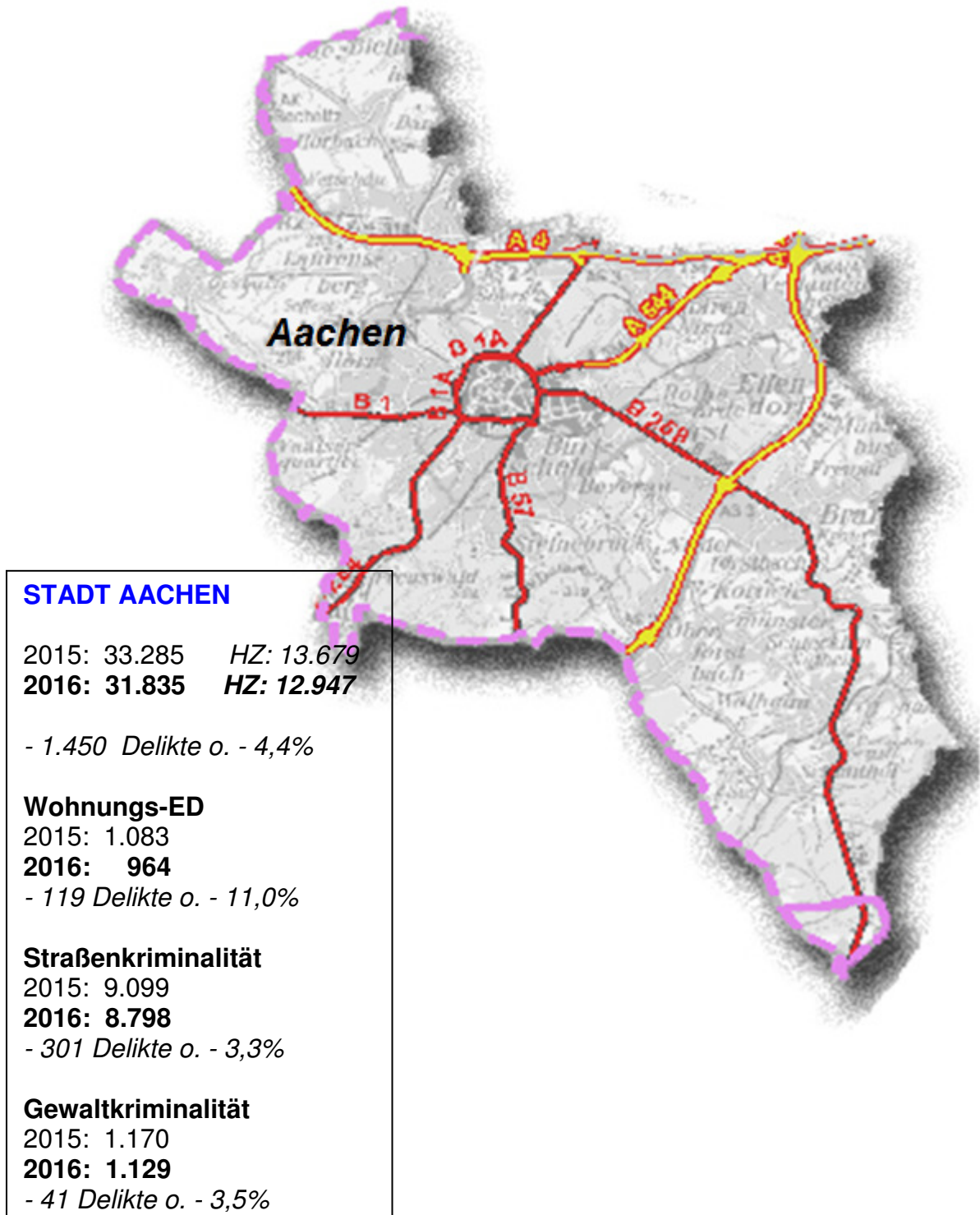
## 2.1 Tatverdächtige unter 21 Jahre (Straßen- und Gewaltkriminalität)

Im Zusammenhang mit der Begehung von Delikten der **Straßenkriminalität** wurden im Jahr 2016 in der KPB Aachen 1.787 Tatverdächtige ermittelt. Davon waren 625 oder 35% Personen unter 21 Jahre (2015: 706 Personen = 38%).

An Delikten der **Gewaltkriminalität** waren 465 oder 27% Tatverdächtige unter 21 Jahre beteiligt. Insgesamt wurden in diesem Deliktsbereich 1.711 Tatverdächtige ermittelt. Im Jahr zuvor waren die unter 21-jährigen Tatverdächtigen mit insgesamt 512 oder 31% Personen in diesem Deliktbereich vertreten.

### III. Fallzahlen Kommunen in der Städteregion Aachen

#### 1 Stadt Aachen



## 2 NORDKREIS

### HERZOGENRATH

2015: 3.894 HZ: 8.393  
2016: **3.768 HZ: 8.089**  
- 126 Delikte o. - 3,2%

#### Wohnungs-ED

2015: 125  
2016: **172**  
+ 47 Delikte o. + 37,6%

#### Straßenkriminalität

2015: 1.029  
2016: **865**  
- 164 Delikte o. - 15,9%

#### Gewaltkriminalität

2015: 120  
2016: **103**  
- 17 Delikte o. - 14,2%

### BAESWEILER

2015: 1.467 HZ: 5.516  
2016: **1.217 HZ: 4.538**  
- 250 Delikte o. - 17,0%

#### Wohnungs-ED

2015: 59  
2016: **30**  
- 29 Delikte o. - 49,2%

#### Straßenkriminalität

2015: 396  
2016: **408**  
+ 12 Delikte o. + 3,0%

#### Gewaltkriminalität

2015: 42  
2016: **44**  
+ 2 Delikte o. + 4,8%

### ALSDORF

2015: 4.545 HZ: 9.809  
2016: **3.853 HZ: 8.219**  
- 692 Delikte o. - 15,2%

#### Wohnungs-ED

2015: 167  
2016: **105**  
- 62 Delikte o. - 37,1%

#### Straßenkriminalität

2015: 1.292  
2016: **1.074**  
- 218 Delikte o. - 16,9%

#### Gewaltkriminalität

2015: 152  
2016: **132**  
- 20 Delikte o. - 13,2%

### WÜRSELEN

2015: 2.842 HZ: 7.439  
2016: **2.618 HZ: 6.719**  
- 224 Delikte o. - 7,9%

#### Wohnungs-ED

2015: 146  
2016: **120**  
- 26 Delikte o. - 17,8%

#### Straßenkriminalität

2015: 813  
2016: **659**  
- 154 Delikte o. - 18,9%

#### Gewaltkriminalität

2015: 103  
2016: **89**  
- 14 Delikte o. - 13,6%

Herzogenrath

Baesweiler

Alsdorf

Würselen

### 3 SÜDKREIS

#### ESCHWEILER

2015: 4.553 HZ: 8.253  
2016: 5.353 HZ: 9.574  
+ 800 Delikte o. + 17,6%

#### Wohnungs-ED

2015: 169  
2016: 220  
+ 51 Delikte o. + 30,2%

#### Straßenkriminalität

2015: 1.144  
2016: 1.389  
+ 245 Delikte o. + 21,4%

#### Gewaltkriminalität

2015: 185  
2016: 226  
+ 41 Delikte o. + 22,2%

#### STOLBERG

2015: 4.207 HZ: 7.457  
2016: 3.591 HZ: 6.329  
- 616 Delikte o. - 14,6%

#### Wohnungs-ED

2015: 229  
2016: 121  
- 108 Delikte o. - 47,2%

#### Straßenkriminalität

2015: 1.001  
2016: 894  
- 107 Delikte o. - 10,7%

#### Gewaltkriminalität

2015: 195  
2016: 153  
- 42 Delikte o. - 21,5%

#### EIFELGEMEINDEN

2015: 1.365 HZ: 3.878  
2016: 1.371 HZ: 3.793

+ 6 Delikte o. + 0,4%

#### Wohnungs-ED

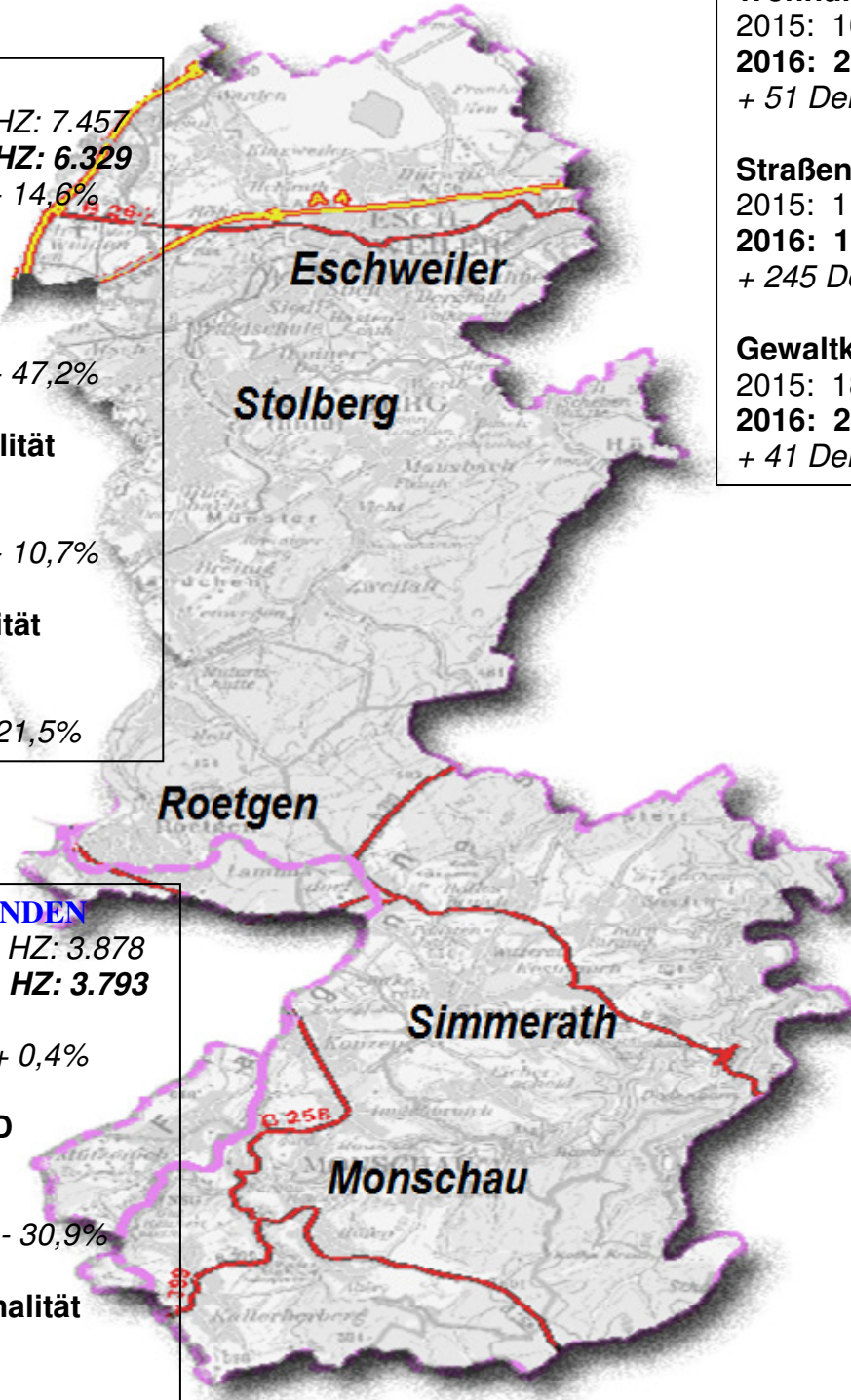
2015: 97  
2016: 67  
- 30 Delikte o. - 30,9%

#### Straßenkriminalität

2015: 284  
2016: 348  
+ 64 Delikte o. + 22,5%

#### Gewaltkriminalität

2015: 48  
2016: 44  
- 4 Delikte o. - 8,3%



## V. Tabellenanhang

K P B Aachen	2015		2016		Zu- bzw. Abnahme in %		HZ	
	Fälle	Aufklärung in %	Fälle	Aufklärung in %	Fälle	A Q	2015	2016
<b>Straftaten -gesamt-</b>	<b>56.158</b>	49,46	<b>53.606</b>	48,95	-4,54	-0,51	<b>10.254</b>	<b>9.678</b>
Mord	8	100,00	7	85,71	-12,50	-14,29	1	1
Totschlag	10	100,00	16	87,50	60,00	-12,50	2	3
Vergewaltigung	53	79,25	77	81,82	45,28	2,57	10	14
Sex.Mißbr.v.Kindern	54	85,19	80	78,75	48,15	-6,44	10	14
Raub -gesamt- davon	696	42,39	603	45,61	-13,36	3,22	127	109
Raub Geldinst./Postst.	2	150,00	2	0,00	0,00	-150,00	0	0
Raub Gesch./Spielh./Tankst.	56	46,43	38	39,47	-32,14	-6,96	10	7
Handtaschenraub	38	13,16	21	9,52	-44,74	-3,64	7	4
Straßenraub	346	32,08	313	34,82	-9,54	2,74	63	57
Gef.u.schw.KV - gesamt davon	1.245	80,32	1.214	82,45	-2,49	2,13	227	219
Gef. KV Straßen...	617	71,80	549	75,05	-11,02	3,25	113	99
Vors.leichte KV	2.695	89,39	2.938	88,56	9,02	-0,83	492	530
DB ohne erschw.	12.651	34,76	11.881	35,89	-6,09	1,13	2.310	2.145
DB unter erschw.	13.707	9,24	12.869	9,18	-6,11	-0,06	2.503	2.323
DB -gesamt-	26.358	21,49	24.750	22,00	-6,10	0,51	4.813	4.468
ED Gaststätte	219	7,76	229	8,30	4,57	0,54	40	41
ED Geschäft	524	14,31	602	13,29	14,89	-1,02	96	109
ED Wohnung davon	2.075	19,57	1.799	17,40	-13,30	-2,17	379	325
TWE	838	11,10	803	16,06	-4,18	4,96	153	145
ED Keller	1.098	4,64	1.450	2,41	32,06	-2,23	200	262
Taschendiebstahl	1.287	4,12	1.578	4,94	22,61	0,82	235	285
Ladendiebstahl	3.713	89,95	3.673	88,95	-1,08	-1,00	678	663
DB von Kraftwagen	1.016	7,97	942	12,10	-7,28	4,13	186	170
DB an / aus Kfz	4.487	4,68	4.207	4,99	-6,24	0,31	819	759
DB von Mopeds/Krafträder	754	12,47	492	13,82	-34,75	1,35	138	89
Fahrraddiebstahl	2.887	4,61	2.609	5,71	-9,63	1,10	527	471
Betrug davon	7.370	75,92	6.323	71,36	-14,21	-4,56	1.346	1.141
Betr.m.rechtsw.erl.Zahlungsm.	403	35,98	420	47,86	4,22	11,88	74	76
Erschl.v.Leistungen	2.565	95,91	2.283	95,36	-10,99	-0,55	468	412
Sachbeschädigung	4.453	22,68	4.605	23,84	3,41	1,16	813	831
Rauschgiftdelikte	2.171	92,86	2.743	92,05	26,35	-0,81	396	495
Gewaltdelikte	2.015	67,34	1.920	70,89	-4,71	3,55	368	347
Computerdelikte	540	43,33	632	46,68	17,04	3,35	99	114
Umweltdelikte	94	68,09	131	69,47	39,36	1,38	17	24
Straßenkriminalität	15.058	12,02	14.435	13,43	-4,14	1,41	2.750	2.606



Stadt Aachen	2015		2016		Zu- bzw. Abnahme in %		HZ	
	Fälle	Aufklärung in %	Fälle	Aufklärung in %	Fälle	AQ	2015	2016
<b>Straftaten -gesamt-</b>	<b>33.285</b>	50,19	<b>31.835</b>	48,58	-4,36	-1,61	<b>13.679</b>	<b>12.947</b>
Mord	3	100,00	1	100,00	-66,67	0,00	1	0
Totschlag	5	100,00	10	80,00	100,00	-20,00	2	4
Vergewaltigung	23	78,26	38	73,68	65,22	-4,58	9	15
Sex.Mißbr.v.Kindern	21	80,95	31	83,87	47,62	2,92	9	13
<b>Raub -gesamt-</b> davon	<b>436</b>	38,76	<b>410</b>	45,85	-5,96	7,09	<b>179</b>	<b>167</b>
Raub Geldinst./Postst.	0	0,00	2	0,00	-	0,00	0	1
Raub Gesch./Spielh./Tankst.	14	21,43	13	30,77	-7,14	9,34	6	5
Handtaschenraub	28	14,29	13	7,69	-53,57	-6,60	12	5
Straßenraub	241	30,29	222	33,33	-7,88	3,04	99	90
Gef.u.schw.KV - gesamt davon	<b>701</b>	76,03	<b>668</b>	78,59	-4,71	2,56	<b>288</b>	<b>272</b>
Gef. KV Straßen...	379	69,13	294	68,37	-22,43	-0,76	156	120
Vors.leichte KV	1.418	86,04	1.581	85,26	11,50	-0,78	583	643
DB ohne erschw.	7.972	33,89	7.569	36,07	-5,06	2,18	3.276	3.078
DB unter erschw.	7.790	7,87	8.005	9,08	2,76	1,21	3.201	3.256
DB -gesamt-	15.762	21,03	15.574	22,20	-1,19	1,17	6.477	6.334
ED Gaststätte	128	3,91	109	8,26	-14,84	4,35	53	44
ED Geschäft	209	8,13	299	13,38	43,06	5,25	86	122
ED Wohnung davon	1.083	18,01	964	16,91	-10,99	-1,10	445	392
TWE	471	11,68	467	13,49	-0,85	1,81	194	190
ED Keller	793	4,41	1.227	2,04	54,73	-2,37	326	499
Taschendiebstahl	1.055	4,55	1.328	5,50	25,88	0,95	434	540
Ladendiebstahl	2.469	90,60	2.528	88,77	2,39	-1,83	1.015	1.028
DB von Kraftwagen	656	6,40	631	11,25	-3,81	4,85	270	257
DB an / aus Kfz	2.276	3,78	2.238	5,50	-1,67	1,72	935	910
DB von Mopeds/Krafträder	427	11,71	219	12,79	-48,71	1,08	175	89
Fahrraddiebstahl	2.318	4,14	2.098	5,62	-9,49	1,48	953	853
Betrug davon	3.965	77,73	2.959	72,22	-25,37	-5,51	1.629	1.203
Betr.m.rechtsw.erl.Zahlungsm.	236	35,59	281	46,62	19,07	11,03	97	114
Erschl.v.Leistungen	1.350	94,74	1.132	94,26	-16,15	-0,48	555	460
Sachbeschädigung	2.126	20,08	2.250	23,91	5,83	3,83	874	915
Rauschgiftdelikte	1.337	92,37	1.771	91,19	32,46	-1,18	549	720
Gewaltdelikte	1.170	62,31	1.129	66,52	-3,50	4,21	481	459
Computerdelikte	388	43,30	440	45,45	13,40	2,15	159	179
Umweltdelikte	35	74,29	48	72,92	37,14	-1,37	14	20
Straßenkriminalität	9.099	10,78	8.798	12,55	-3,31	1,77	3.739	3.578

Aldorf	2015		2016		Zu- bzw. Abnahme in %		HZ	
	Fälle	Aufklärung in %	Fälle	Aufklärung in %	Fälle	AQ	2015	2016
<b>Straftaten -gesamt-</b>	<b>4.545</b>	45,96	<b>3.853</b>	47,24	-15,23	1,28	<b>9.809</b>	<b>8.219</b>
Mord	0	0,00	1	100,00	-	100,00	0	2
Totschlag	3	100,00	0	0,00	-100,00	-100,00	6	0
Vergewaltigung	5	40,00	10	90,00	100,00	50,00	11	21
Sex.Mißbr.v.Kindern	7	100,00	9	88,89	28,57	-11,11	15	19
<b>Raub -gesamt-</b> davon	<b>41</b>	56,10	<b>33</b>	45,45	-19,51	-10,65	<b>88</b>	<b>70</b>
Raub Geldinst./Postst.	0	0,00	0	0,00	-	0,00	0	0
Raub Gesch./Spielh./Tankst.	2	50,00	3	33,33	50,00	-16,67	4	6
Handtaschenraub	1	0,00	1	0,00	0,00	0,00	2	2
Straßenraub	17	47,06	18	33,33	5,88	-13,73	37	38
Gef.u.schw.KV - gesamt davon	<b>103</b>	88,35	<b>88</b>	87,50	-14,56	-0,85	<b>222</b>	<b>188</b>
Gef. KV Straßen...	55	78,18	44	84,09	-20,00	5,91	119	94
Vors.leichte KV	232	94,83	269	95,17	15,95	0,34	501	574
<b>DB ohne erschw.</b>	<b>903</b>	42,41	<b>894</b>	41,16	-1,00	-1,25	<b>1.949</b>	<b>1.907</b>
<b>DB unter erschw.</b>	<b>1.452</b>	8,61	<b>987</b>	9,52	-32,02	0,91	<b>3.134</b>	<b>2.105</b>
<b>DB -gesamt-</b>	<b>2.355</b>	21,57	<b>1.881</b>	24,56	-20,13	2,99	<b>5.082</b>	<b>4.012</b>
ED Gaststätte	19	26,32	23	4,35	21,05	-21,97	41	49
ED Geschäft	51	11,76	85	12,94	66,67	1,18	110	181
ED Wohnung	167	20,96	105	33,33	-37,13	12,37	360	224
TWE	66	15,15	35	22,86	-46,97	7,71	142	75
ED Keller	66	3,03	31	6,45	-53,03	3,42	142	66
Taschendiebstahl	52	3,85	33	3,03	-36,54	-0,82	112	70
Ladendiebstahl	300	93,33	284	92,96	-5,33	-0,37	647	606
DB von Kraftwagen	49	10,20	38	18,42	-22,45	8,22	106	81
DB an / aus Kfz	582	4,98	463	4,10	-20,45	-0,88	1.256	988
DB von Mopeds/Krafträder	51	25,49	33	12,12	-35,29	-13,37	110	70
Fahrraddiebstahl	126	9,52	111	6,31	-11,90	-3,21	272	237
Betrug	548	75,36	447	70,47	-18,43	-4,89	1.183	953
Betr.m.rechtsw.erl.Zahlungsm.	30	63,33	20	30,00	-33,33	-33,33	65	43
Erschl.v.Leistungen	179	96,09	149	93,96	-16,76	-2,13	386	318
Sachbeschädigung	425	22,82	403	22,08	-5,18	-0,74	917	860
Rauschgiftdelikte	137	94,16	91	86,81	-33,58	-7,35	296	194
Gewaltdelikte	152	78,29	132	77,27	-13,16	-1,02	328	282
Computerdelikte	28	35,71	16	37,50	-42,86	1,79	60	34
Umweltdelikte	10	60,00	10	50,00	0,00	-10,00	22	21
Straßenkriminalität	1.292	13,16	1.074	13,22	-16,87	0,06	2.788	2.291

Baesweiler Delikt	2015		2016		Zu- bzw. Abnahme in %		HZ	
	Fälle	Aufklärung in %	Fälle	Aufklärung in %	Fälle	AQ	2015	2016
<b>Straftaten -gesamt-</b>	<b>1.467</b>	<b>44,24</b>	<b>1.217</b>	<b>45,11</b>	<b>-17,04</b>	<b>0,87</b>	<b>5.516</b>	<b>4.538</b>
Mord	0	0,00	1	100,00	-	100,00	0	4
Totschlag	0	0,00	0	0,00	-	0,00	0	0
Vergewaltigung	2	50,00	0	0,00	-100,00	-50,00	8	0
Sex.Mißbr.v.Kindern	7	85,71	2	100,00	-71,43	14,29	26	7
<b>Raub -gesamt- davon</b>	<b>9</b>	<b>66,67</b>	<b>13</b>	<b>61,54</b>	<b>44,44</b>	<b>-5,13</b>	<b>34</b>	<b>48</b>
Raub Geldinst./Postst.	0	0,00	0	0,00	-	0,00	0	0
Raub Gesch./Spielh./Tankst.	1	100,00	0	0,00	-100,00	-100,00	4	0
Handtaschenraub	2	50,00	0	0,00	-100,00	-50,00	8	0
Straßenraub	4	25,00	7	42,86	75,00	17,86	15	26
Gef.u.schw.KV - gesamt davon	31	80,65	30	90,00	-3,23	9,35	117	112
Gef. KV Straßen...	14	57,14	15	86,67	7,14	29,53	53	56
Vors.leichte KV	82	96,34	85	94,12	3,66	-2,22	308	317
DB ohne erschw.	222	36,49	176	21,59	-20,72	-14,90	835	656
DB unter erschw.	550	18,91	309	10,68	-43,82	-8,23	2.068	1.152
DB -gesamt-	772	23,96	485	14,64	-37,18	-9,32	2.903	1.808
ED Gaststätte	8	25,00	4	0,00	-50,00	-25,00	30	15
ED Geschäft	38	63,16	7	14,29	-81,58	-48,87	143	26
ED Wohnung davon	59	23,73	30	23,33	-49,15	-0,40	222	112
TWE	17	17,65	12	16,67	-29,41	-0,98	64	45
ED Keller	63	1,59	21	4,76	-66,67	3,17	237	78
Taschendiebstahl	9	0,00	7	0,00	-22,22	0,00	34	26
Ladendiebstahl	9	77,78	9	77,78	0,00	0,00	34	34
DB von Kraftwagen	2	50,00	18	11,11	800,00	-38,89	8	67
DB an / aus Kfz	139	6,47	141	7,80	1,44	1,33	523	526
DB von Mopeds/Krafträder	28	7,14	13	15,38	-53,57	8,24	105	48
Fahrraddiebstahl	40	15,00	26	0,00	-35,00	-15,00	150	97
Betrug davon	149	78,52	114	67,54	-23,49	-10,98	560	425
Betr.m.rechtsw. erl Zahlunqsm.	14	35,71	7	42,86	-50,00	7,15	53	26
Erschl.v.Leistungen	22	100,00	12	91,67	-45,45	-8,33	83	45
Sachbeschädigung	186	15,59	210	17,62	12,90	2,03	699	783
Rauschgiftdelikte	19	89,47	33	96,97	73,68	7,50	71	123
Gewaltdelikte	42	76,19	44	81,82	4,76	5,63	158	164
Computerdelikte	20	55,00	12	41,67	-40,00	-13,33	75	45
Umweltdelikte	4	75,00	21	85,71	425,00	10,71	15	78
Straßenkriminalität	396	11,62	408	14,46	3,03	2,84	1.489	1.521

Herzogenrath	2015		2016		Zu- bzw. Abnahme in %		HZ	
	Fälle	Aufklärung in %	Fälle	Aufklärung in %	Fälle	AQ	2015	2016
<b>Straftaten -gesamt-</b>	<b>3.894</b>	53,98	<b>3.768</b>	55,65	-3,24	1,67	<b>8.393</b>	<b>8.089</b>
Mord	0	0,00	0	0,00	-	0,00	0	0
Totschlag	0	0,00	2	100,00	-	100,00	0	4
Vergewaltigung	8	87,50	3	66,67	-62,50	-20,83	17	6
Sex.Mißbr.v.Kindern	4	75,00	10	70,00	150,00	-5,00	9	21
Raub -gesamt- davon	38	42,11	32	43,75	-15,79	1,64	82	69
Raub Geldinst./Postst.	0	0,00	0	0,00	-	0,00	0	0
Raub Gesch./Spielh./Tankst.	3	66,67	8	62,50	166,67	-4,17	6	17
Handtaschenraub	1	0,00	1	0,00	0,00	0,00	2	2
Straßenraub	23	30,43	13	23,08	-43,48	-7,35	50	28
Gef.u.schw.KV - gesamt davon	74	86,49	66	92,42	-10,81	5,93	159	142
Gef. KV Straßen...	38	81,58	32	90,63	-15,79	9,05	82	69
Vors.leichte KV	179	91,06	153	93,46	-14,53	2,40	386	328
DB ohne erschw.	820	42,56	758	42,22	-7,56	-0,34	1.767	1.627
DB unter erschw.	860	8,72	734	7,49	-14,65	-1,23	1.854	1.576
DB -gesamt-	1.680	25,24	1.492	25,13	-11,19	-0,10	3.621	3.203
ED Gaststätte	10	10,00	11	18,18	10,00	8,18	22	24
ED Geschäft	42	7,14	36	11,11	-14,29	3,97	91	77
ED Wohnung davon	125	20,80	172	9,30	37,60	-11,50	269	369
TWE	44	13,64	52	11,54	18,18	-2,10	95	112
ED Keller	24	8,33	23	4,35	-4,17	-3,98	52	49
Taschendiebstahl	40	2,50	65	3,08	62,50	0,58	86	140
Ladendiebstahl	288	95,14	278	93,88	-3,47	-1,26	621	597
DB von Kraftwagen	139	7,91	94	9,57	-32,37	1,66	300	202
DB an / aus Kfz	362	5,80	272	3,31	-24,86	-2,49	780	584
DB von Mopeds/Krafträder	103	9,71	65	10,77	-36,89	1,06	222	140
Fahrraddiebstahl	87	5,75	69	4,35	-20,69	-1,40	188	148
Betrug davon	763	74,18	689	67,63	-9,70	-6,55	1.644	1.479
Betr.m.rechtsw.erl.Zahlungsm.	18	22,22	24	33,33	33,33	11,11	39	52
Erschl.v.Leistungen	305	97,38	258	96,90	-15,41	-0,48	657	554
Sachbeschädigung	274	27,37	284	25,70	3,65	-1,67	591	610
Rauschgiftdelikte	418	97,13	587	98,98	40,43	1,85	901	1.260
Gewaltdelikte	120	72,50	103	76,70	-14,17	4,20	259	221
Computerdelikte	21	38,10	30	63,33	42,86	25,23	45	64
Umweltdelikte	8	50,00	9	55,56	12,50	5,56	17	19
Straßenkriminalität	1.029	12,63	865	12,72	-15,94	0,09	2.218	1.857

Würselen	2015		2016		Zu- bzw. Abnahme in %		HZ	
	Fälle	Aufklärung in %	Fälle	Aufklärung in %	Fälle	A Q	2015	2016
<b>Straftaten -gesamt-</b>	<b>2.842</b>	40,43	<b>2.618</b>	46,18	-7,88	5,75	<b>7.439</b>	<b>6.719</b>
Mord	1	100,00	1	100,00	0,00	0,00	3	3
Totschlag	1	100,00	1	100,00	0,00	0,00	3	3
Vergewaltigung	1	100,00	7	100,00	600,00	0,00	3	18
Sex.Mißbr.v.Kindern	2	100,00	2	100,00	0,00	0,00	5	5
<b>Raub -gesamt- davon</b>	<b>36</b>	52,78	<b>26</b>	30,77	-27,78	-22,01	<b>94</b>	<b>67</b>
Raub Geldinst./Postst.	1	100,00	0	0,00	-100,00	-100,00	3	0
Raub Gesch./Spielh./Tankst.	14	64,29	6	33,33	-57,14	-30,96	37	15
Handtaschenraub	1	0,00	2	0,00	100,00	0,00	3	5
Straßenraub	7	28,57	11	27,27	57,14	-1,30	18	28
<b>Gef.u.schw.KV - gesamt davon</b>	<b>64</b>	87,50	<b>54</b>	87,04	-15,63	-0,46	<b>168</b>	<b>139</b>
Gef. KV Straßen...	30	83,33	26	88,46	-13,33	5,13	79	67
Vors.leichte KV	136	91,91	153	86,93	12,50	-4,98	356	393
<b>DB ohne erschw.</b>	<b>624</b>	26,12	<b>489</b>	29,04	-21,63	2,92	<b>1.633</b>	<b>1.255</b>
<b>DB unter erschw.</b>	<b>795</b>	5,16	<b>630</b>	7,78	-20,75	2,62	<b>2.081</b>	<b>1.617</b>
<b>DB -gesamt-</b>	<b>1.419</b>	14,38	<b>1.119</b>	17,07	-21,14	2,69	<b>3.714</b>	<b>2.872</b>
ED Gaststätte	7	0,00	11	36,36	57,14	36,36	18	28
ED Geschäft	36	13,89	39	28,21	8,33	14,32	94	100
ED Wohnung	146	10,27	120	8,33	-17,81	-1,94	382	308
davon TWE	72	2,78	55	9,09	-23,61	6,31	188	141
ED Keller	74	2,70	39	5,13	-47,30	2,43	194	100
Taschendiebstahl	47	2,13	39	0,00	-17,02	-2,13	123	100
Ladendiebstahl	148	75,68	121	83,47	-18,24	7,79	387	311
DB von Kraftwagen	69	5,80	47	8,51	-31,88	2,71	181	121
DB an / aus Kfz	290	3,79	175	2,86	-39,66	-0,93	759	449
DB von Mopeds/Krafträder	39	10,26	32	12,50	-17,95	2,24	102	82
Fahrraddiebstahl	112	0,00	75	4,00	-33,04	4,00	293	192
Betrug	423	68,32	467	71,73	10,40	3,41	1.107	1.199
Betr.m.rechtsw.erl.Zahlungsm.	38	26,32	39	76,92	2,63	50,60	99	100
Erschl.v.Leistungen	142	95,77	83	96,39	-41,55	0,62	372	213
Sachbeschädigung	273	27,84	296	33,45	8,42	5,61	715	760
Rauschgiftdelikte	53	92,45	46	80,43	-13,21	-12,02	139	118
Gewaltdelikte	103	75,73	89	71,91	-13,59	-3,82	270	228
Computerdelikte	18	22,22	31	32,26	72,22	10,04	47	80
Umweltdelikte	6	33,33	11	63,64	83,33	30,31	16	28
Straßenkriminalität	813	11,69	659	19,27	-18,94	7,58	2.128	1.691

Stolberg	2015		2016		Zu- bzw. Abnahme in %		HZ	
	Fälle	Aufklärung in %	Fälle	Aufklärung in %	Fälle	AQ	2015	2016
Straftaten -gesamt-	4.207	51,53	3.591	52,58	-14,64	1,05	7.457	6.329
Mord	1	100,00	1	100,00	0,00	0,00	2	2
Totschlag	1	100,00	1	100,00	0,00	0,00	2	2
Vergewaltigung	7	85,71	7	100,00	0,00	14,29	12	12
Sex.Mißbr.v.Kindern	3	100,00	8	87,50	166,67	-12,50	5	14
Raub -gesamt- davon	70	48,57	35	51,43	-50,00	2,86	124	62
Raub Geldinst./Postst.	0	0,00	0	0,00	-	0,00	0	0
Raub Gesch./Spielh./Tankst.	9	0,00	5	40,00	-44,44	40,00	16	9
Handtaschenraub	3	0,00	2	50,00	-33,33	50,00	5	4
Straßenraub	33	57,58	19	52,63	-42,42	-4,95	58	33
Gef.u.schw.KV - gesamt davon	115	88,70	109	90,83	-5,22	2,13	204	192
Gef. KV Straßen...	37	75,68	50	88,00	35,14	12,32	66	88
Vors.leichte KV	279	93,55	269	90,71	-3,58	-2,84	495	474
DB ohne erschw.	869	35,56	766	34,86	-11,85	-0,70	1.540	1.350
DB unter erschw.	985	17,36	660	12,12	-32,99	-5,24	1.746	1.163
DB -gesamt-	1.854	25,89	1.426	24,33	-23,09	-1,56	3.286	2.513
ED Gaststätte	24	8,33	16	0,00	-33,33	-8,33	43	28
ED Geschäft	73	19,18	46	15,22	-36,99	-3,96	129	81
ED Wohnung davon	229	37,12	121	23,97	-47,16	-13,15	406	213
TWE	56	21,43	40	25,00	-28,57	3,57	99	70
ED Keller	44	18,18	36	2,78	-18,18	-15,40	78	63
Taschendiebstahl	23	0,00	36	2,78	56,52	2,78	41	63
Ladendiebstahl	198	87,88	176	89,20	-11,11	1,32	351	310
DB von Kraftwagen	28	35,71	33	33,33	17,86	-2,38	50	58
DB an / aus Kfz	340	5,88	312	5,77	-8,24	-0,11	603	550
DB von Mopeds/Krafträder	28	3,57	33	18,18	17,86	14,61	50	58
Fahrraddiebstahl	67	8,96	57	5,26	-14,93	-3,70	119	100
Betrug davon	498	84,34	516	81,98	3,61	-2,36	883	909
Betr.m.rechtsw.erl.Zahlungsm.	19	52,63	18	50,00	-5,26	-2,63	34	32
Erschl.v.Leistungen	214	98,13	224	97,77	4,67	-0,36	379	395
Sachbeschädigung	551	29,04	445	23,15	-19,24	-5,89	977	784
Rauschgiftdelikte	83	83,13	67	79,10	-19,28	-4,03	147	118
Gewaltdelikte	195	74,36	153	82,35	-21,54	7,99	346	270
Computerdelikte	26	73,08	31	54,84	19,23	-18,24	46	55
Umweltdelikte	12	66,67	5	80,00	-58,33	13,33	21	9
Straßenkriminalität	1.001	18,38	894	16,78	-10,69	-1,60	1.774	1.576

Eschweiler	2015		2016		Zu- bzw. Abnahme in %		HZ	
	Fälle	Aufklärung in %	Fälle	Aufklärung in %	Fälle	AQ	2015	2016
<b>Straftaten -gesamt-</b>	<b>4.553</b>	49,95	<b>5.353</b>	48,40	<b>17,57</b>	-1,55	<b>8.253</b>	<b>9.574</b>
Mord	2	100,00	2	50,00	0,00	-50,00	4	4
Totschlag	0	0,00	2	100,00	-	100,00	0	4
Vergewaltigung	4	100,00	9	77,78	125,00	-22,22	7	16
Sex.Mißbr.v.Kindern	8	87,50	12	58,33	50,00	-29,17	15	21
<b>Raub -gesamt- davon</b>	<b>61</b>	44,26	<b>51</b>	43,14	-16,39	-1,12	<b>111</b>	<b>91</b>
Raub Geldinst./Postst.	0	0,00	0	0,00	-	0,00	0	0
Raub Gesch./Spielh./Tankst.	12	75,00	2	50,00	-83,33	-25,00	22	4
Handtaschenraub	2	0,00	2	0,00	0,00	0,00	4	4
Straßenraub	20	5,00	22	40,91	10,00	35,91	36	39
Gef.u.schw.KV - gesamt davon	<b>118</b>	78,81	<b>161</b>	80,75	36,44	1,94	<b>214</b>	<b>288</b>
Gef. KV Straßen...	53	67,92	74	70,27	39,62	2,35	96	132
Vors.leichte KV	274	92,34	332	92,77	21,17	0,43	497	594
DB ohne erschw.	966	34,99	951	34,38	-1,55	-0,61	1.751	1.701
DB unter erschw.	928	10,24	1.263	9,34	36,10	-0,90	1.682	2.259
DB -gesamt-	1.894	22,86	2.214	20,10	16,90	-2,76	3.433	3.960
ED Gaststätte	15	0,00	49	6,12	226,67	6,12	27	88
ED Geschäft	44	6,82	74	8,11	68,18	1,29	80	132
ED Wohnung davon	169	8,88	220	18,64	30,18	9,76	306	393
TWE	85	5,88	118	23,73	38,82	17,85	154	211
ED Keller	32	3,13	68	4,41	112,50	1,28	58	122
Taschendiebstahl	54	1,85	66	1,52	22,22	-0,33	98	118
Ladendiebstahl	282	84,75	248	85,48	-12,06	0,73	511	444
DB von Kraftwagen	53	9,43	71	8,45	33,96	-0,98	96	127
DB an / aus Kfz	394	6,60	496	3,43	25,89	-3,17	714	887
DB von Mopeds/Krafträder	66	21,21	69	20,29	4,55	-0,92	120	123
Fahrraddiebstahl	116	6,03	140	9,29	20,69	3,26	210	250
Betrug davon	895	70,28	998	67,33	11,51	-2,95	1.622	1.785
Betr.m.rechtsw.erl.Zahlungsm.	30	26,67	28	46,43	-6,67	19,76	54	50
Erschl.v.Leistungen	353	97,45	424	96,46	20,11	-0,99	640	758
Sachbeschädigung	469	21,54	522	23,18	11,30	1,64	850	934
Rauschgiftdelikte	106	91,51	127	86,61	19,81	-4,90	192	227
Gewaltdelikte	185	68,11	226	72,12	22,16	4,01	335	404
Computerdelikte	26	38,46	54	59,26	107,69	20,80	47	97
Umweltdelikte	13	76,92	14	57,14	7,69	-19,78	24	25
Straßenkriminalität	1.144	13,46	1.389	13,75	21,42	0,29	2.074	2.484

Mon. / Sim. / Roe.	2015		2016		Zu- bzw. Abnahme in %		HZ	
	Fälle	Aufklärung in %	Fälle	Aufklärung in %	Fälle	AQ	2015	2016
<b>Straftaten -gesamt-</b>	<b>1.365</b>	46,74	<b>1.371</b>	45,22	<b>0,44</b>	-1,52	<b>3.878</b>	<b>3.793</b>
Mord	1	100,00	0	0,00	-100,00	-100,00	3	0
Totschlag	0	0,00	0	0,00	-	0,00	0	0
Vergewaltigung	3	100,00	3	100,00	0,00	0,00	9	8
Sex.Mißbr.v.Kindern	2	50,00	6	66,67	200,00	16,67	6	17
<b>Raub -gesamt-</b> davon	<b>5</b>	20,00	<b>3</b>	66,67	<b>-40,00</b>	46,67	<b>14</b>	<b>8</b>
Raub Geldinst./Postst.	1	0,00	0	0,00	-100,00	0,00	3	0
Raub Gesch./Spielh./Tankst.	1	100,00	1	0,00	0,00	-100,00	3	3
Handtaschenraub	0	0,00	0	0,00	-	0,00	0	0
Straßenraub	1	0,00	1	100,00	0,00	100,00	3	3
Gef.u.schw.KV - gesamt davon	<b>39</b>	92,31	<b>38</b>	92,11	<b>-2,56</b>	-0,20	<b>111</b>	<b>105</b>
Gef. KV Straßen...	11	90,91	14	92,86	27,27	1,95	31	39
Vors.leichte KV	95	92,63	96	93,75	1,05	1,12	270	266
DB ohne erschw.	275	26,55	278	25,90	1,09	-0,65	781	769
DB unter erschw.	347	12,39	281	8,90	-19,02	-3,50	986	777
DB -gesamt-	622	18,65	559	17,35	-10,13	-1,30	1.767	1.547
ED Gaststätte	8	25,00	6	0,00	-25,00	-25,00	23	17
ED Geschäft	31	9,68	16	0,00	-48,39	-9,68	88	44
ED Wohnung	97	21,65	67	17,91	-30,93	-3,74	276	185
TWE	27	0,00	24	29,17	-11,11	29,17	77	66
ED Keller	2	0,00	5	0,00	150,00	0,00	6	14
Taschendiebstahl	7	0,00	4	0,00	-42,86	0,00	20	11
Ladendiebstahl	19	89,47	29	72,41	52,63	-17,06	54	80
DB von Kraftwagen	20	15,00	10	40,00	-50,00	25,00	57	28
DB an / aus Kfz	104	7,69	110	7,27	5,77	-0,42	295	304
DB von Mopeds/Krafträder	12	0,00	28	10,71	133,33	10,71	34	77
Fahrraddiebstahl	21	4,76	33	6,06	57,14	1,30	60	91
Betrug	129	61,24	133	65,41	3,10	4,17	366	368
Betr.m.rechtsw.erl.Zahlungsm.	18	27,78	3	33,33	-83,33	5,56	51	8
Erschl.v.Leistungen	0	0,00	1	0,00	-	0,00	0	3
Sachbeschädigung	149	30,20	195	19,49	30,87	-10,71	423	539
Rauschgiftdelikte	18	77,78	21	85,71	16,67	7,94	51	58
Gewaltdelikte	48	85,42	44	90,91	-8,33	5,49	136	122
Computerdelikte	13	30,77	18	33,33	38,46	2,56	37	50
Umweltdelikte	6	83,33	13	69,23	116,67	-14,10	17	36
Straßenkriminalität	284	17,61	348	15,80	22,54	-1,80	807	963



**Für die Polizei Aachen**

**Polizeipräsident  
Dirk Weinspach**

**Leiter der Direktion Kriminalität  
Leitender Kriminaldirektor Stephan Wey**

**- Es gilt das gesprochene Wort -**

Aachen, 06. März 2017

Hans Bourguignon  
Direktion Kriminalität  
Führungsstelle  
Tel.: 0241 9577 30126

Sandra Schmitz  
Presse- und Öffentlichkeitsarbeit  
Tel.: 0241 9577 21200

**Ansprechpartner für weitere Auskünfte  
am Tag der Pressekonferenz**

Direktion Kriminalität  
Leiter Führungsstelle  
Kriminalrat Daniel Radermacher  
Tel.: 0241 9577 30100